

## Nouvelle convention fiscale franco-tchèque

Après de longues négociations, la Convention entre le Gouvernement de la République française et le Gouvernement de la République tchèque en vue d'éviter les doubles impositions et de prévenir l'évasion et la fraude fiscales en matière d'impôts sur le revenu et sur la fortune (ci-après la « nouvelle convention ») a été adoptée et publiée, en République tchèque, sous le numéro 79/2005 du Recueil des conventions internationales et, en France, comme Décret n° 2005-890 du 27 juillet 2005. Entrant en vigueur le 1er juillet 2005, elle s'applique à l'imposition des revenus perçus dès le 1er janvier 2006.

La nouvelle convention apporte de nombreuses modifications, dont les plus importantes sont exposées ci-dessous. Veuillez noter que les mêmes dispositions s'appliquent dans les deux sens, à savoir aussi dans le cas de résidents fiscaux tchèques ayant des revenus de source française.

### ■ Établissement stable

La nouvelle Convention élargit la définition de l'« établissement stable » à un chantier de construction, de montage ou d'installation, si la durée de sa réalisation sur le territoire de la RT dépasse les 12 mois. Les activités de supervision de chantier conduites en RT constituent un établissement stable seulement si ces services se poursuivent pendant une période ou des périodes cumulées supérieures à 12 mois. Toutefois, ces activités ne sont pas considérées comme un établissement stable si elles ont débutées avant le 1er janvier 2006.

La fourniture de services – y compris les services de consultation ou de direction – par une entreprise française sur le territoire tchèque par l'intermédiaire de salariés ou

d'autres personnes engagées par cette entreprise à cette fin, constitue un établissement stable si ces activités se poursuivent pendant une période ou des périodes cumulées excédant au total 9 mois au cours d'une période quelconque de 15 mois.

### ■ Professions dépendantes – revenus des salariés

L'exonération des revenus salariaux de source tchèque d'un résident fiscal français ne s'applique plus si son séjour en RT a dépassé 183 jours au cours d'une période de douze mois commençant ou se terminant pendant l'année fiscale considérée, et cela même si le salaire est versé par une société française ne disposant pas d'un établissement stable sur le territoire tchèque.

### ■ Redevances

La nouvelle convention augmente de 5 à 10 % le taux maximal d'imposition des rémunérations de toute nature payées pour l'usage ou la concession de l'usage des brevets, des marques de fabrique ou de commerce, des dessins ou modèles, des plans, formules ou procédés secrets, des logiciels

informatiques ou bien du savoir-faire. L'imposition des autres redevances reste inchangée.

### ■ Élimination des doubles impositions

La RT accorde à ses résidents fiscaux dont les revenus ont fait l'objet d'une imposition en France un crédit de l'impôt payé en France, ce dernier étant limité par l'impôt tchèque.

### ■ Autres modifications importantes

De plus, la nouvelle convention introduit des modifications dans l'article concernant l'imposition des dividendes, des étudiants et enseignants, des fonctions publiques et l'imposition des professions indépendantes. La nouvelle convention apporte des précisions quant à la disposition relative à l'imposition de la cession des droits dans des sociétés dont l'actif ou les biens sont constitués principalement de biens immobiliers.

*Les conseillers fiscaux du cabinet d'avocat PETERKA & PARTNERS v.o.s. sont à votre disposition pour toute information complémentaire.*

## Nová smlouva o zamezení dvojímú zdanění mezi Českou republikou a Francií

Po dlouhých jednáních vstoupila v platnost Smlouva mezi vládou České republiky a vládou Francouzské republiky o zamezení dvojímú zdanění a zabránění daňovému úniku v oboru daní z příjmu a z majetku (dále jen nová smlouva). V České republice byla publikována pod č. 79/2005 Sb. m. s., ve Francii jako Dekret č. 2005-890 ze dne 27. července 2005. Nová smlouva, která vstoupila v platnost 1. července 2005, se aplikuje na všechny příjmy pobírané od 1. ledna 2006.

Nová smlouva přinesla mnohé změny, z nichž ty nejpodstatnější jsou uvedeny v následujících odstavcích. Je důležité povšimnout si, že stejná ustanovení se aplikují protisměrně – tedy i v případě zdaňování příjmů majících zdroj ve Francii, jsou-li pobírány českými daňovými rezidenty.

### ■ Stálá provozovna

Nová smlouva rozšiřuje definici „stálé provozovny“ na staveniště nebo stavební, montážní nebo instalační projekt, pokud trvá na území České republiky déle než 12 měsíců. Dozor spojený s takovým staveništěm nebo projektem poskytovaný v České republice se považuje za stálou provozovnu pouze v případě, že tyto služby trvají po jedno nebo více období v úhrnu alespoň 12 měsíců. Za stálou provozovnu se však tyto činnosti nepovažují, pokud začaly před 1. lednem 2006.

Poskytování služeb – včetně těch poradenských a manažerských – francouzským podnikem na českém teritoriu prostřednictvím zaměstnanců nebo jiných pracovníků najatých pro tento účel se považuje za stálou provozovnu,

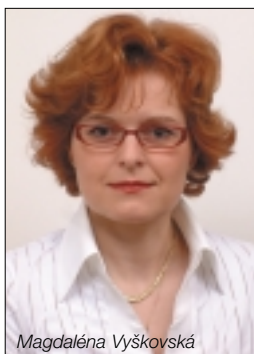
pokud tyto činnosti trvají po jedno nebo více období v úhrnu déle než 9 měsíců v jakémkoliv období 15 měsíců.

### ■ Zaměstnání – příjmy ze závislé činnosti

Osvobození příjmů ze závislé činnosti ze zdrojů na území České republiky se již neuplatní, pokud délka pobytu francouzského daňového rezidenta přesáhla 183 dní v jakémkoliv dvanáctiměsíčním období začínajícím nebo končícím v příslušném daňovém roce. Toto platí i v případě, že je mzda zaměstnance vyplácena francouzskou společností, která nedisponuje na území České republiky stálou provozovnu.

### ■ Licenční poplatky

Nová smlouva zvyšuje z 5 % na 10 % maximální sazbu daně použitelnou při zdanění plateb jakéhokoliv druhu obdržných jako náhrada za užití nebo za právo na užití jakéhokoliv patentu, ochranné známky, návrhu nebo modelu,



Magdaléna Vyškovská

plánu, tajného vzorce, výrobního postupu, počítačového programu, jakož i know-how. Zdanění ostatních licenčních poplatků zůstává beze změny.

### ■ Zamezení dvojímú zdanění

Česká republika povolí svým daňovým rezidentům, jejichž příjmy podléhaly zdanění ve Francii, zamezit dvojímú zdanění formou prostého zápočtu daně.

### ■ Další důležité změny

Nová smlouva dále přináší změny v člancích týkajících se zdaňování dividend, studentů a učitelů, veřejných funkcí, zdaňování nezávislých povolání. Zároveň tato smlouva upřesňuje ustanovení týkající se zdanění příjmů z prodeje podílů na společnostech, jejichž aktiva jsou tvořena převážně nemovitým majetkem.

*Jakékoliv podrobnější informace Vám ochotně poskytne daňový poradce kanceláře PETERKA & PARTNERS v.o.s.*